



Werknemers schade verzekering

HDI
GERLING

Specialist in bedrijfsmatig verzekeren

Maatwerk
verzekerd

Werknemersschadeverzekering



De werkgever draait steeds vaker op voor kosten als gevolg van ongelukken van werknemers die op het eerste gezicht niet direct met het werk te maken hebben. De werkgever wordt geacht te weten welke risico's werknemers lopen, zodat ongevallen kunnen worden voorkomen. Zo niet, dan draait de werkgever volgens recente gerechtelijke uitspraken in het kader van 'goed werkgeverschap' op voor de soms torenhoge schade, waaronder het inkomensverlies van werknemers.

De werknemersschadeverzekering (WSV) van HDI-Gerling verzekert werknemers tegen allerlei vormen van ongevallen die werkgerelateerd zijn. Aansprakelijkheid speelt daarbij geen rol meer. De zorgplicht van de werkgever om een behoorlijke verzekering af te sluiten daarentegen wel.

Bij het onderdeel 'Schadevoorbeelden' vindt u een uitgebreidere toelichting.

Waarom een werknemersschadeverzekering?

HDI-Gerling ontwikkelde deze nieuwe aanvullende verzekeringsvorm in antwoord op uitspraken van de Hoge Raad. De WSV dekt schade als gevolg van ongevallen die op een of andere manier werkgerelateerd zijn en verzekert situaties die niet onder de standaard-bedrijfsaansprakelijkheidsverzekering (AVB) gedekt zijn. Zo hoeft de werkgever zich niet steeds af te vragen of bedrijfsreizen dan wel andere activiteiten specifiek verzekerd zijn.

Rechters leggen vaak onverwachte relaties met het werk om zo de gedupeerde werknemer tegemoet te komen. Ook geven zij vaak aan dat het past bij goed werkgeverschap een 'behoorlijke verzekering' af te sluiten, die schade van de werknemer vergoedt na een ongeval.

Zelfs als de werkgever het niet in de hand heeft gehad om maatregelen te treffen die het ongeval voorkomen.

Daarom ontwikkelde HDI-Gerling de WSV, die rekening houdt met recente uitspraken en anticipeert op binnenkort te verwachten jurisprudentie. Door het afsluiten van de WSV worden andere onvolledige (aansprakelijkheids) verzekeringen zoals AVB+ (de dekking voor artikel 7:611 BW), Wegas, WEGAM, OVI en SVI in die zin overbodig.

Voor wie is de werknemersschadeverzekering?

De WSV is er voor alle Nederlandse werkgevers. De werkgever is verzekeringnemer en de werknemer, maar ook bijvoorbeeld de uitzendkracht en stagiair, zijn de verzekerden.

Wat dekt de werknemers-schadeverzekering?

De WSV biedt de werknemer een zeer uitgebreide ongevallen-dekking voor werkgerelateerde ongevallen. De WSV vult de standaard-AVB en de gebruikelijke verzekeringen en voorzieningen aan waar deze geen (volledige) dekking bieden en fungeert daarmee als vangnet. De WSV vergoedt (tot de verzekerde bedragen) de geleden schade als gevolg van een ongeval. Het is dan ook geen gewone ongevallenverzekering die vaststaande sommen uitkeert voor lichamelijk letsel (Gliedertaxe).

Het voordeel van de WSV is dat het geen aansprakelijkheidsverzekering is. Er hoeft dus geen aansprakelijkheid te worden aangetoond voor een uitkering onder de verzekering. Zo verloopt het vergoedingsproces een stuk sneller.

De werkgever biedt met de WSV een oplossing waarbij werkgever en werknemer naast elkaar staan in plaats van tegenover elkaar. Soms is het niet duidelijk of een ongeval gedekt is onder de WSV of andere verzekeringen zoals de AVB. In dat geval keert de WSV de schade uit zodat de verzekerde geholpen is.

Daarna wordt door HDI-Gerling de schade al dan niet verhaald op de andere verzekeraar.

Hoe sluit u de WSV af?

De WSV is gemakkelijk af te sluiten op basis van slechts enkele gegevens. De premie wordt gebaseerd op het SV-loon en de activiteit van de werkgever. De WSV gaat standaard uit van verzekerde bedragen van EUR 1 miljoen, maar kan ook hoger, afhankelijk van de activiteiten van de werkgever.

Schadevoorbeelden

Langs de slijter

De directeur vraagt Ellen om tijdens kantoor tijd voor eenjarige relatie even langs de slijter te lopen voor een fles wijn. Als ze terug naar kantoor loopt, komt ze lelijk ten val en loopt een dwarslaesie op. Als gevolg hiervan kan ze haar werk niet meer uitvoeren. De directeur voelt zich medeverantwoordelijk, vooral omdat Ellen thuis achterblijft met de zorg voor haar twee kindjes. Hij veronderstelt verzekerd te zijn. De werkgever is echter niet aansprakelijk op grond van artikel 7:658 BW. Hij heeft het namelijk niet in de hand gehad om maatregelen te treffen ter voorkoming van het ongeval. De standaard-AVB keert dus niet uit. Er is weliswaar een WIA, maar die betaalt niet alles. Ellen valt terug in inkomen en eist een schadevergoeding.



Volgens de rechtspraak heeft de werkgever op grond van 'goed werkgeverschap' artikel 7:611 BW (indirect) een zorgplicht om zorg te dragen voor een behoorlijke verzekering van werknemers voor de gevolgen van een dergelijk ongeval. Heeft hij dit niet gedaan, dan is hij aansprakelijk voor hetgeen deze behoorlijke verzekering zou hebben gedekt. De standaard-AVB komt niet op voor deze schade. Schade die het gevolg is van het niet hebben van een behoorlijke verzekering wordt namelijk gekwalificeerd als zuivere vermogensschade. Een standaard-AVB komt slechts op voor materiële schade en/of letsel.

Als de werkgever in dit voorbeeld een WSV had afgesloten, dan zou Ellen direct een beroep op de dekking hebben kunnen doen, onafhankelijk van de vraag of de werkgever aansprakelijk is voor de gevolgen van het ongeval. Om nog maar niet te spreken van de tijd die er mee gemoeid is om haar gelijk te krijgen via de rechter en de hoge kosten die hiermee gepaard kunnen gaan.

Stagiaire Kim fietst naar huis

Kim is stagiaire en fietst vanuit haar werk naar huis. Onderweg glijdt ze uit en komt ze lelijk ten val. Een dwarslaesie is het



gevolg en zij kan haar werk niet meer uitvoeren. De werkgever is niet aansprakelijk overeenkomstig artikel 7:658 BW maar ook niet conform artikel 7:611 BW (direct en indirect). Dat komt omdat de rechtspraak tot nog toe schades in verband met woon/werkverkeer (nog) niet koppelt aan de opgedragen werkzaamheden van de werknemer. De werkgever is dus (nog) niet verplicht om een behoorlijke verzekering af te sluiten. Een van de problemen die spelen is dat op dit moment niet duidelijk is wat woon/werkverkeer precies is.

Duidelijk is wel dat de standaard-AVB niet opkomt voor deze schade. Er is weliswaar een WIA, maar die betaalt niet alle schade. Kim kan niemand aanspreken voor de schade. Vooruitlopend op mogelijke rechtspraak dat bepaalde situaties wel binnen de reikwijdte van artikel 7:611 BW dienen te vallen, komt de WSV al wel op voor deze schade.



Een gezellig bedrijfsuitje

Het bedrijf Lucifer bestaat 25 jaar en wil dat met werknemers vieren in een pretpark. Het bedrijfsuitje vindt plaats op zaterdag en iedereen gaat vrijwillig mee. Het pretpark blijkt niet zo'n pretje te zijn als de medewerkers gaan vuurspuwen. Dit loopt namelijk verkeerd af voor een medewerker die zijn mond en een deel van zijn gezicht verbrandt. Hij houdt er blijvend letsel aan over. De verbrande werknemer klaagt het bedrijf aan, maar dat is niet aansprakelijk.

Het bedrijf heeft aan de zorgplicht voldaan, omdat alle voorzorgmaatregelen getroffen zijn om ongevallen te voorkomen (artikel 7:658 BW). De standaard-AVB van het bedrijf keert dus niets uit. De werknemers kozen vrijwillig deze vuurdoop te ondergaan. De rechter acht het passen bij 'goed werkgeverschap' (artikel 7:611 BW indirect) om zorg te dragen voor een behoorlijke verzekering voor die feestdag.

De werkgever in dit voorbeeld had nog geen WSV. Deze had direct dekking verleend zonder discussie over de schade en zonder tussenkomst van de rechter en de hiermee gepaard gaande hoge kosten.

Zakenreis

Pieter is in dienst bij een groot accountantskantoor en neemt op verzoek van dit kantoor deel aan een tweedaags congres in Thailand over het herkennen van witwaspraktijken. 's Morgens pakt Pieter de taxi van zijn hotel naar de congreszaal. De taxichauffeur wurmt zich handig door het chaotische verkeer heen, maar vergeet voorrang te geven waar het wel hoort en moet plotse-ling uitwijken voor een van rechts komende stadsbus. De taxi rijdt tegen een boom aan. Pieter houdt er blijvend letsel aan over. Hij spreekt zijn werkgever aan voor de door hem geleden schade, nadat duidelijk is geworden dat verhaal op de onverzekerde taxichauffeur onmogelijk bleek.

De werkgever kan niet aansprakelijk worden gehouden op grond van artikel 7:658 BW, omdat hij geen zeggenschap heeft over de verkeersveiligheid en dus keert de standaard-AVB niet uit. Indien het accountantskantoor voor Pieter geen behoorlijke verzekering heeft afgesloten voor de gevolgen van het ongeval, kan het aansprakelijk worden gehouden voor hetgeen deze verzekering zou hebben gedekt overeenkomstig artikel 7:611 BW (indirect). Zou een WSV zijn afgesloten, dan had Pieter direct een beroep op de dekking kunnen doen en zich de moeite kunnen besparen zijn gelijk te krijgen via de rechter.

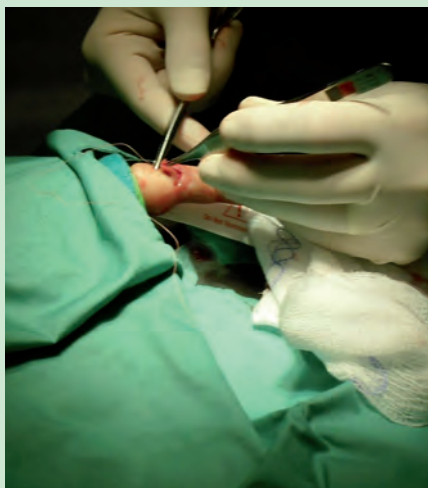


Taart snijden op het werk

Uitzendkracht Kees verrast zijn collega's met een zelfgebakken taart. Kees pakt een mes uit de keuken van de inlener, die hier optreedt als de feitelijke werkgever van Kees. Hij schiet helaas uit bij het aansnijden en snijdt hierbij twee rechtervingertoppen af. Kees is data entry medewerker en kan als gevolg van het letsel zijn functie niet meer uitvoeren. Kees verliest zijn baan en dus ook zijn inkomsten. Zijn uitzendbureau heeft alle verantwoordelijkheid bij de inlener gelegd.

De inlener is hier niet voor aansprakelijk conform artikel 7:658 BW en de standaard-AVB keert dus niets uit. De werkgever hoeft niet te waarschuwen voor gevaren van algemene bekendheid, zoals de risico's die verbonden zijn aan het gebruik van een scherp mes.

Op grond van de rechtspraak heeft de werkgever nog geen verplichting om zorg te dragen voor een behoorlijke verzekering van werknemers voor de gevolgen van een dergelijk ongeval. De WSV vergoedt deze schade wel, ondanks het feit dat de werkgever hier niet aansprakelijk is en ondanks het feit dat de verzekeringsplicht hier (nog) ontbreekt.



De voordelen

- De WSV biedt dekking als er sprake is van een werkgerelateerd ongeval. HDI-Gerling verruimde het begrip 'ongeval' fors.
- De WSV vergoedt (tot de verzekerde bedragen) de geleden schade en geen vooraf vastgestelde som conform de Gliedertaxe.
- Bij de WSV hoeft aansprakelijkheid niet te worden aangetoond voor een uitkering onder de verzekering.
- De WSV overlapt niet met de standaard AVB. Er kan dubbele dekking zijn met andere onvolledige verzekeringsproducten, die zijn dan overbodig.
- De WSV heeft nog een extra service: indien niet duidelijk is of een schade gedekt is op de AVB of WSV, betaalt de WSV de schade en wordt de schade middels een akte van cessie verhaald op de AVB-verzekeraar.
- De WSV voldoet aan de aanwijzingen die de Hoge Raad geeft om zorg te dragen voor een behoorlijke verzekering als juiste invulling van 'goed werkgeverschap'.
- De WSV geldt voor situaties die direct of indirect verband houden met de werkzaamheden zodat de werkgever zich niet steeds hoeft af te vragen of een ongeval tijdens een bedrijfsreis of andere activiteit wel specifiek verzekerd is.

Overzicht dekkingen 'Goed Werkgeverschap' 7:611 BW

		AVB	Wegam	Wegas	OVI	SVI	WSV
Verkeersrisico in de uitoefening van de werkzaamheden		–	✓	✓	✓	✓	✓
		–	–	✓	✓	✓	✓
		–	–	✓	✓	✓	✓
Woon/werkverkeer		–	–	✓	✓	✓	✓
Bedrijfsuitje		✓*	–	–	–	–	✓
Reizende beroepen		–	–	–	–	–	✓
Bijzondere gevaren, zoals een overval		–	–	–	–	–	✓
Huis-, tuin- en keukengevaren		–	–	–	–	–	✓
Ruime kring van verzekerden, bijv. stagiair en uitzendkracht		✓	–	–	✓	✓	✓

De gebruikte symbolen refereren aan uitspraken van de rechtspraak.

AVB (✓*) Soms gedekt, afhankelijk van de omstandigheden.

Wegam Aansprakelijkheidsverzekering, maar alleen voor gemotoriseerd verkeer.

Wegas Idem, maar alleen verkeersgerelateerd.

OVI Ongevallenverzekering die alleen ongevallen in het verkeer verzekert op basis van sommenverzekering. Afhankelijk van de dekking is er ook dekking voor woon/werkverkeer.

SVI Ongevallenverzekering die alleen ongevallen in het verkeer verzekert. Wel wordt de geleden schade uitgekeerd. Afhankelijk van de dekking is er ook dekking voor woon/werkverkeer.

Het overzicht en de toelichting zijn gebaseerd op polisbescheiden van november 2010.

Derhalve kunnen er aan het overzicht en de toelichting geen rechten worden ontleend.

Wat onderscheidt de WSV van andere verzekeringsoplossingen?

Ten eerste is de WSV geen gewone ongefallenverzekering. Vaak wordt gesteld dat een traditionele ongefallenverzekering kan worden beschouwd als een behoorlijke verzekering zoals bedoeld door de Hoge Raad.

Een ongefallenverzekering is echter een sommenverzekering en dekt niet de geleden schade zoals de WSV doet binnen de verzekerde bedragen. Verder biedt de WSV dekking bij tijdelijke invaliditeit, een ongefallenverzekering niet.

Ten tweede is de WSV uitdrukkelijk geen aansprakelijkheidsverzekering. Aansprakelijkheid hoeft niet te worden aangetoond voor een uitkering onder deze verzekering.

Bij een verruimde AVB, de zogeheten AVB+, is de schadebehandeling complex en tijdrovend. De AVB+ dekt de aansprakelijkheid van de werkgever weliswaar ook als deze geen 'behoorlijke verzekering' heeft afgesloten, maar laat ruimte voor discussie over de mate van aansprakelijkheid.

In dit proces moet vaak de rechter worden opgezocht om zowel de aansprakelijkheid als de omvang van de schade vast te stellen. Het schadebedrag is bij de AVB+ namelijk gekoppeld aan wat een 'behoorlijke' doch niet bestaande verzekering zou hebben uitgekeerd. Om nodeloze procesgang en tijdverlies te voorkomen is de dekking van de WSV uitdrukkelijk niet gekoppeld aan aansprakelijkheid.

Goed werkgeverschap in het kort

Aansprakelijkheid op basis van 'goed werkgeverschap' is door de rechtspraak in de loop der jaren steeds verder opgerekt. Eerst op basis van artikel 7:658 BW. Eind jaren negentig wijzen uitspraken steeds vaker naar 'goed werkgeverschap' conform artikel 7:611 BW waarin nadrukkelijk wordt gesteld dat het hebben van een behoorlijke verzekering daarvan een juiste invulling is.

Artikel 7:658 BW (veiligheidszorgplicht)

Klassieke werkgeversaansprakelijkheid voor arbeidsongevallen en beroepsziekten van werknemers. De werkgever moet zorgen voor een veilige werkplek (de zogenaamde veiligheidszorgplicht). De aansprakelijkheid op grond van dit artikel heeft betrekking op ongefallen die in de uitoefening van de werkzaamheden hebben plaatsgevonden en waarbij de werkgever het in de hand heeft om maatregelen te treffen die moeten voorkomen dat zijn werknemers schade lijden.

Artikel 7:611 BW direct (veiligheidszorgplicht)

In de rechtspraak is bepaald dat de werkgever op grond van de verplichting om zich als een goed werkgever te gedragen, ook een veiligheidszorgplicht heeft in situaties die net buiten het bereik van artikel 7:658 BW vallen. De werkgever kan ook aansprakelijk zijn voor schade van werknemers als gevolg van ongefallen die niet hebben plaatsgevonden in de uitoefening van de werkzaamheden, maar die wel met het werk verband houden, zoals bijvoorbeeld bedrijfsuitjes.

Artikel 7:611 BW indirect

In de rechtspraak is de verplichting van werkgevers om zich als goed werkgever te gedragen ook gebruikt om in situaties waarin de werkgever geen veiligheidszorgplicht heeft, omdat de situaties zich buiten zijn invloedssfeer hebben afgespeeld, deze werkgever toch aansprakelijk te laten zijn als hij niet heeft gezorgd voor een behoorlijke verzekering van de werknemers voor de gevolgen van een ongeval. Deze vorm van aansprakelijkheid is aangenomen bij bepaalde ongefallen met gemotoriseerde en ongemotoriseerde voertuigen. In de lagere rechtspraak is dit ook aangenomen voor bepaalde ongefallen buiten het verkeer.

HDI-Gerling Verzekeringen N.V.

Westblaak 14
Postbus 925, 3000 AX Rotterdam
T +31 (0)10 40 36 100
E info@hdi-gerling.nl
I www.hdi-gerling.nl

KvK Rotterdam 24167746
DNB/AFM 12000587

HDI-Gerling is een van de leidende schadeverzekeringsmaatschappijen voor het bedrijfsleven in Nederland en België. Onze kernactiviteit is het verzorgen van specialistische schadeverzekeringen voor organisaties en hun bestuurders, zowel nationaal als grensoverschrijdend en van MKB tot multinational. HDI-Gerling is toonaangevend onder andere op het gebied van Brand, Bedrijfs-, Beroeps- en Bestuurdersaansprakelijkheid, Transport, Motorrijtuigen, Technische verzekeringen, Product Recall en Kidnap&Ransom. HDI-Gerling is onderdeel van de Talanx Group, de op twee na grootste verzekeringsgroep binnen Duitsland. HDI-Gerling is wereldwijd actief in meer dan 130 landen. Kijk voor meer informatie op www.hdi-gerling.nl